

目 錄

| | |
|-------|-------------------|
| 頁次 | |
| 2 | ----- 公司資料 |
| 3 | ----- 集團架構 |
| 4-7 | ----- 主席報告 |
| 8-9 | ----- 董事及高層管理人員簡介 |
| 10-12 | ----- 股東週年大會通告 |
| 13-18 | ----- 董事會報告 |
| 19 | ----- 核數師報告 |
| 20 | ----- 綜合損益表 |
| 21 | ----- 綜合資產負債表 |
| 22 | ----- 資產負債表 |
| 23 | ----- 綜合權益變動表 |
| 24 | ----- 綜合現金流量表 |
| 25-51 | ----- 賬目附註 |
| 52 | ----- 五年財務概要 |

公司資料

董事

執行董事：

張文儀 (主席)

陳賢民 (董事總經理)

陳英杰

獨立非執行董事：

郭榮振

黃順財

公司秘書

葉正斌 香港會計師公會、英國特許公認會計師公會會員

核數師

羅兵咸永道會計師事務所

主要往來銀行

華僑銀行

花旗銀行

恒生銀行有限公司

UFJ Bank Limited

股份過戶登記處

秘書商業服務有限公司

香港

灣仔

告士打道56號

東亞銀行港灣中心地下

註冊辦事處

Ugland House

South Church Street

P.O. Box 309

George Town

Grand Cayman

Cayman Islands

British West Indies

總辦事處及主要營業地點

香港

九龍

尖沙咀

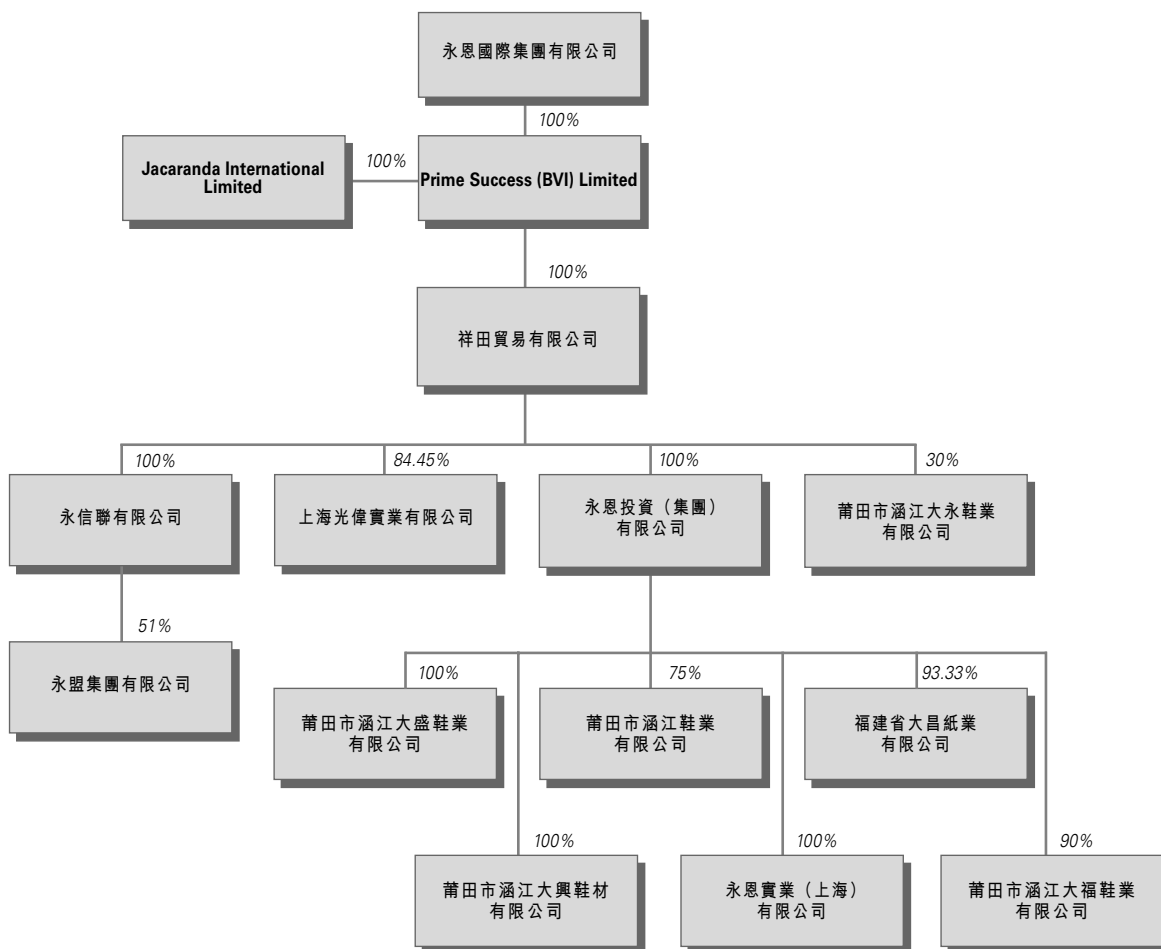
柯士甸路22-26A號

好兆年行608室



集團架構

下表呈列於二零零三年四月十六日本集團所有主要附屬公司，以及一間聯營公司：



主席報告

本人謹代表董事會欣然提呈Prime Success International Group Limited (永恩國際集團有限公司) (「本公司」) 及其附屬公司 (統稱「本集團」) 截至二零零二年十二月三十一日止財政年度之全年業績。

股息

董事會建議就本公司每股面值0.10港元之普通股 (「股份」) 派付截至二零零二年十二月三十一日止年度之末期股息每股普通股1.2港仙 (二零零一年: 無)。連同已派付之中期股息每股股份0.8港仙, 本集團於截至二零零二年十二月三十一日止年度合共派付股息每股股份2.0港仙 (二零零一年: 無)。待股東於本公司應屆股東週年大會上授出支付末期股息之批准後, 本公司將於二零零三年六月十日或之前向二零零三年五月二十六日 (星期一) 下午四時正名列本公司股東名冊之股東派付末期股息。

暫停辦理股東登記手續

本公司將於二零零三年五月二十七日 (星期二) 至二零零三年五月二十九日 (星期四) (首尾兩日包括在內) 期內暫停辦理股東登記手續。於此期間亦不會辦理股份過戶登記手續。為了享有出席應屆股東週年大會之資格, 所有已填妥之過戶表格, 連同有關股票必須於二零零三年五月二十六日 (星期一) 下午四時正前送抵本公司之香港股份過戶登記處秘書商業服務有限公司, 地址為香港灣仔告士打道56號東亞銀行港灣中心地下。

業務概覽

全球經濟在二零零二年依然呆滯艱困, 幸而本集團早作明智決擇, 以薄利多銷政策成功提高營業額。本集團之總銷售額上升, 總開支則下降, 而整體資源更為有效運用, 令本集團得以在二零零二年取得理想業績。於截至二零零二年十二月三十一日止年度, 本集團之淨溢利約為25,600,000港元 (二零零一年: 虧損99,800,000港元)。

在海外市場方面, 本集團繼續與現有海外主要原設備製造客戶加強合作, 並致力發掘新客戶。對於中國市場, 本集團則繼續擴展零售分銷網絡, 在中國各主要城市新增約150個零售點。由於本集團在二零零二年持續取得海外原設備製造新客戶, 加上在中國之零售點數目大增, 本集團於截至二零零二年十二月三十一日止年度之營業額增長8.5%至約1,180,700,000港元 (二零零一年: 1,088,500,000港元)。

美國市場

美國繼續保持為本集團之主要銷售市場, 營業額由二零零一年約634,100,000港元, 增加2.5%至二零零二年約650,200,000港元, 而分部業績則由去年虧損約54,200,000港元, 轉為於二零零二年獲得溢利約21,400,000港元, 當中主因為本集團專注於高邊際利潤的產品。

主席報告

中國市場

由於中國經濟增長強勁，本集團在中國市場之營業額由二零零一年度約411,800,000港元，增加20.1%至二零零二年度約494,700,000港元。此外，中國市場於截至二零零二年十二月三十一日止年度為本集團帶來溢利約9,300,000港元，較二零零一年大幅增長。這方面之成功，除有賴於嚴格控制成本，更歸功於本集團致力提高中國零售分銷網絡之質素及數量。銷售本集團品牌「**達芙妮**」之零售店，由總數350多家增至二零零二年底之500多家。本集團現於中國各省設有逾1,500個「**達芙妮**」銷售點。

前景

由於全球市場之表現仍然呆滯，本集團將會審慎制定未來經營策略。市場推廣人員在積極發掘新商機之餘，亦將繼續與現有客戶保持良好關係。此外，本集團管理層將時刻留意營商環境之變化，以審慎的態度面對轉變。

隨著中國正式加入世界貿易組織，加上北京取得二零零八年奧運主辦權，中國市場對本集團將日益重要。於二零零二年八月，本集團與多位娛樂圈知名人士成立一家合營企業，取得**Adidas**經典系列產品在中國之獨家經銷店權。合營企業已授予一家中國代理經營**Adidas**經典系列產品零售店舖之權利。該代理已於上海設立3家**Adidas**經典系列產品零售店，並將於中國其他大城市增設20家**Adidas**經典系列產品零售店。本集團將致力在中國發掘其他商機。

於二零零二年底，本集團在中國各地共設有逾500家「**達芙妮**」零售店及逾1,500個銷售點。本集團擬於二零零三年增設總共80家「**達芙妮**」零售店，以擴大在中國之市場佔有率。憑著本集團在中國擁有之零售分銷網絡競爭優勢，本集團對來年取得佳績充滿信心。

財務回顧

流動資金及資本架構

於二零零二年十二月三十一日，本集團之股東權益總額約為337,600,000港元（二零零一年：326,000,000港元）。於二零零二年十二月三十一日，本集團之資產流動比率（即總流動資產對總流動負債之比率）為1.48（二零零一年：1.53）。

於二零零二年底，存貨及應收款項分別約為278,100,000港元（二零零一年：183,500,000港元）及132,100,000港元（二零零一年：166,700,000港元）。

於二零零二年底，本集團之銀行借款總額約為150,600,000港元，而二零零一年度則約為173,400,000港元，減少約22,800,000港元。利息按固定利率計算。由於本集團之銀行借款額減少，加上利率於年內不斷下調，故本集團之利息支出較去年減少約45.5%。

主席報告

於二零零二年十二月三十一日，本集團之現金及現金等價物約為129,900,000港元，而去年則約為141,500,000港元，減幅為8.2%。

本集團之資產抵押

於二零零二年十二月三十一日，本集團賬面淨值約為40,800,000港元之若干租賃土地及樓宇、本集團賬面值為零之若干投資證券及金額約為4,400,000港元之可收回中國增值稅，已抵押予銀行，作為本集團獲授一般銀行融資之抵押。

資產負債比率

本集團之資產負債比率由53.2%，減至二零零二年十二月三十一日之44.6%。計算方式以借貸總額除以股東資金。

重大投資

本集團持有莆田市涵江金星鞋業有限公司（「金星」）30%股權。於二零零二年十二月三十一日，於金星之投資之賬面值為37,000,000港元（二零零一年：24,000,000港元）。獨立專業估值師已評估於金星之投資在二零零二年十二月三十一日之公允價值。估值所得盈餘13,000,000港元已包括在本年度之經營溢利內以抵銷先前扣除之數。

未來資本投資計劃

為了加強本集團之零售及分銷網絡以及擴大在中國之市場佔有率，本集團計劃於二零零三年在中國各地開設約80間零售店。開設每間店舖之平均成本約為人民幣200,000元。上述資本投資將由內部資源支付。

重大收購及出售事項

本集團於二零零二年度並無進行任何涉及附屬公司及聯營公司之重大收購及出售事項。

匯率風險

本集團之銷售交易主要以美元及人民幣結算，而採購原材料之交易則主要以美元、新台幣、人民幣及港元結算。銀行借款亦以美元、新台幣、人民幣及港元結算。由於本集團收款與付款之結算貨幣大致平衡及上述貨幣於二零零三年兌換港元時出現大幅貶值之機會甚微，因此，董事相信本集團面對之匯率波動風險甚微。

或然負債

於二零零二年十二月三十一日，本集團並無任何重大或然負債。

主席報告

僱員

於二零零二年十二月三十一日，本集團僱用了超過13,000名員工。本集團僱員之薪酬根據本集團營運所在地區之現行市場規律釐定。於截至二零零二年十二月三十一日止年度，薪酬總額約為231,100,000港元（二零零一年：242,900,000港元），包括退休福利成本約4,800,000港元（二零零一年：3,500,000港元）。除了基本薪金及退休金計劃外，僱員亦會按表現獲發花紅。所有在中國之員工均獲提供免費食宿。本集團認為人力資源非常重要，故經常提供內部培訓課程，並鼓勵內部晉升。

致謝

本人謹代表董事會就各股東、商業夥伴、供應商、客戶及本集團職工之鼎力支持致以衷心謝意，亦謹此就管理人員及員工對本集團之摯誠服務表示感激。本集團將竭盡所能，再創佳績。

此致

列位股東 台照

主席

張文儀

香港，二零零三年四月十六日

董事及高層管理人員簡介

本公司董事及本集團高層管理人員之履歷如下：

執行董事

張文儀先生，54歲，本集團主席兼創辦人之一。張先生亦為台灣鞋業製造協會榮譽主席。張先生負責制訂本集團之公司策略及規劃。張先生於一九八八年加入本集團，並從事製鞋業逾二十七年。

陳賢民先生，52歲，本集團之董事總經理兼創辦人之一。陳先生負責本集團之整體企業規劃及日常運作，包括生產、市場推廣及銷售事務。陳先生持有台灣國立政治大學地政經濟學學士學位。陳先生於一九八八年加入本集團，並從事製鞋業逾二十七年。陳先生乃張文儀先生之妹夫。

陳英杰先生，34歲，本集團中國內銷部門營業總經理。陳先生負責推廣銷售及制訂本集團在中國的市場策略。陳先生持有中原大學國際貿易商業學學士學位，自一九九二年起為本集團服務。陳先生為張文儀先生之外甥。

非執行董事

郭榮振先生，53歲，前任台灣行政院委員，以委員或代表身分服務台灣民眾逾十年。郭先生持有夏威夷大學工商管理碩士學位。

黃順財先生，50歲，為六間台灣科技公司之董事，從事科技業逾十年。

高層管理人員

張晉熙先生，29歲，本集團之財務總監。張先生在審計、會計及財務管理方面積逾五年經驗。在加入本集團之前，張先生曾任一間國際會計師事務所之審計經理。張先生持有香港城市大學學士學位，並為香港會計師公會及英國特許公認會計師公會會員。

葉正斌先生，31歲，本集團之公司秘書。葉先生負責本集團之公司秘書及會計工作。葉先生持有香港浸會大學學士學位，從事會計工作達八年。於二零零零年六月加入本集團前，葉先生任職香港一間上市公司。

張春旺先生，51歲，本集團之副總經理。張先生負責本集團之生產事務。張先生從事製鞋業逾二十一年。張先生自一九九四年起為本集團服務。

董事及高層管理人員簡介

許賜哲先生，50歲，福州地區高級經理，負責本集團於該地區銷售辦事處及生產設施之行政及管理事務。許先生在鞋類製造設施之行政及管理工作方面擁有逾二十一年經驗。許先生自一九九四年起為本集團服務。

賴曾春美女士，58歲，上海光偉之經理，負責該公司之日常營運。賴女士在鞋類製造設施之行政及營運工作方面擁有逾二十二年經驗。彼自一九九四年起為本集團服務。

紀淑子女士，36歲，女裝鞋類銷售經理，負責若干海外顧客之銷售及市場推廣。紀女士從事製鞋業逾十九年。紀女士自一九九四年起為本集團服務。

陳麗惠女士，38歲，運動鞋類銷售經理，負責運動產品之銷售及市場推廣。陳女士從事製鞋業逾十八年。陳女士自一九九四年起為本集團。

周正興先生，56歲，中國中央行政部門經理。周先生負責規劃及監管廠房間之資源分配及實行成本控制計劃。周先生在製鞋業之行政及管理方面擁有逾二十八年。周先生自一九九四年起為本集團服務。

股東週年大會通告

茲通告本公司謹訂於二零零三年五月二十九日(星期四)上午十一時正假座香港九龍尖沙咀彌敦道20號香港喜來登酒店唐廳舉行股東週年大會,藉以處理下列事項:

1. 省覽截至二零零二年十二月三十一日止年度之經審核財務報表、董事會報告及核數師報告;
2. 重選董事,並釐定董事酬金;
3. 續聘核數師,並授權董事釐定其酬金;
4. 考慮並酌情通過(不論有否作出修訂)下列作為普通決議案之決議案:
 - A. 「動議:
 - (a) 在下文(b)段之規限下,一般及無條件批准本公司董事會(「董事會」)於有關期間(定義見下文)內行使本公司一切權力,在香港聯合交易所有限公司(「聯交所」)或本公司證券可能上市且獲香港證券及期貨事務監察委員會與聯交所就此認可之任何其他證券交易所,根據香港股份回購守則,按照並遵照所有適用法例、聯交所或任何其他證券交易所不時修訂之證券上市規則之規定,購回本公司股本中每股面值0.10港元之股份;
 - (b) 董事會根據上文(a)段之批准獲授權購回之本公司股份面值總額不得超逾本決議案獲通過當日本公司已發行股本面值總額10%,而上述批准亦以此數額為限;及
 - (c) 就本決議案而言,「有關期間」指由本決議案獲通過之日起至下列三項中之最早者之期間:
 - (i) 本公司下屆股東週年大會結束時;
 - (ii) 法例或本公司之組織章程大綱及公司細則規定本公司須舉行下屆股東週年大會之期限屆滿時;及
 - (iii) 本決議案所載授權經本公司股東在股東大會上通過普通決議案予以撤銷或修改之日。」



股東週年大會通告

B. 「動議」：

- (a) 在下文(c)段之規限下，一般及無條件批准董事會於有關期間（定義見下文）內行使本公司之一切權力，以配發、發行及處置本公司股本中每股面值0.10港元之額外股份，並作出或授出需要或可能需行使該等權力之建議、協議及購股權（包括可轉換為本公司股份之債券、認股權證及債權證）；
- (b) 上文(a)段之批准授權董事會於有關期間（定義見下文）內作出或授予需要或可能需於有關期間結束後行使該等權力之建議、協議及購股權（包括可轉換為本公司股份之債券、認股權證及債權證）；
- (c) 董事會根據上文(a)段之批准所配發或同意有條件或無條件配發（不論是否根據購股權或以其他方式配發）及發行之股本面值總額（不包括因下列事項而發行之股份：(i)供股（定義見下文）；(ii)根據本公司不時之公司組織章程大綱及細則發行股份代替股息；或(iii)因當時採納有關授出或發行股份或可認購本公司股份之權利之任何購股權計劃或類似安排而發行股份，不得超過本公司於本決議案獲通過當日之已發行股本面值總額20%，而上述批准亦以此數額為限；及
- (d) 就本決議案而言，「有關期間」指由本決議案獲通過之日起至下列三項中之最早者之期間：
- (i) 本公司下屆股東週年大會結束時；
 - (ii) 法例或本公司之公司細則規定本公司須舉行下屆股東週年大會之期限屆滿時；
 - (iii) 本決議案所載授權經本公司股東在股東大會上通過普通決議案予以撤銷或修改之日；及

「供股」指董事會於指定期間，向指定記錄日期名列股東名冊之本公司股東，按彼等當時之持股比例發售股份（惟董事會可就零碎股份，或任何本港以外地區適用於本公司之法例之限制或責任，或任何認可監管機構或任何證券交易所之任何規定，作出其認為必要或權宜之豁免或其他安排）。

股東週年大會通告

- C. 「動議待本大會之召開通告所載第4A項及第4B項決議案獲通過後，擴大董事會根據本大會召開通告所載第4B項決議案獲授有關配發、發行及處置額外股份之一般授權，方法為加入本公司根據本大會召開通告第4A項決議案授出之授權所購回之本公司股本面值總額之數，惟上述購回之股份數目不得超逾本公司於第4A項決議案獲通過當日之已發行股本面值總額10%。」

5. 處理任何其他事務。

承董事會命
永恩國際集團有限公司
主席
張文儀

香港，二零零三年四月十六日

附註：

1. 凡有權出席大會並於會上投票之股東，均有權委任一位或多位代表代表其出席大會，並於投票表決時代其投票。受委代表毋須為本公司股東。
2. 代表委任表格連同經簽署之任何授權書或其他授權文件（如有）或經公證人簽署證明之授權書或授權文件副本，必須於大會或其任何續會指定舉行時間48小時前送達本公司之香港股份過戶登記處秘書商業服務有限公司，地址為香港灣仔告士打道56號東亞銀行港灣中心地下，方為有效。
3. 本公司將於二零零三年五月二十七日（星期二）至二零零三年五月二十九日（星期四）（首尾兩日包括在內）期內暫停辦理股東登記手續。於此期間亦不會辦理股份過戶登記手續。為了享有出席股東週年大會之資格，所有股份過戶文件，連同有關股票必須於二零零三年五月二十六日（星期一）下午四時正前送抵本公司之香港股份過戶登記處秘書商業服務有限公司，地址為香港灣仔告士打道56號東亞銀行港灣中心地下。
4. 就上述第4A項決議案而言，有關此項決議案之說明函件載於本公司之通函附錄一。該通函載列有關（其中包括）購回及發行股份之建議一般授權之資料，其將與本年報一併寄發予本公司股東。

董事會報告

董事會謹此提呈截至二零零二年十二月三十一日止年度之報告連同經審核賬目。

主要業務及按地區劃分之業務分析

本公司之主要業務為投資控股。各附屬公司之主要業務載於賬目附註12。

按地區劃分本集團於本年度之表現分析載於賬目附註2。

業績及分配

本集團於本年度之業績載於第20頁之綜合損益表內。

董事會已宣派中期股息每股普通股0.8港仙，合共約11,987,000港元，已於二零零二年十月二十八日派付。

董事會建議就截至二零零二年十二月三十一日止年度派付末期股息每股普通股1.2港仙，合共約17,981,000港元。

儲備

本集團及本公司於年內之儲備變動詳情載於賬目附註24。

固定資產

本集團之固定資產變動詳情載於賬目附註11。

可供分派儲備

本公司於二零零二年十二月三十一日可供分派之儲備約為179,905,000港元（二零零一年：156,807,000港元）。

優先購買權

本公司之公司細則並無有關優先購買權之條文，而開曼群島法例亦無有關上述權利之限制。

五年財務概要

本集團於過去五個財政年度各年之業績、資產及負債概要載於第52頁。

購買、出售或贖回股份

本公司於年內並無贖回任何股份。本公司及其任何附屬公司於年內亦無購回或出售本公司任何股份。

董事

年內在任之董事如下：

執行董事：

張文儀 (主席)

陳賢民 (董事總經理)

陳英杰

獨立非執行董事：

郭榮振

黃順財

根據本公司組織章程細則第99條，陳英杰先生輪值告退，惟彼願意膺選連任。

董事之服務合約

擬於應屆股東週年大會上膺選連任之董事概無與本公司訂立不可於一年內免付賠償(法定補償除外)予以終止之服務合約。

董事及高級管理人員之簡歷

董事及高級管理人員之簡歷載於第8至第9頁。

董事之合約權益

本公司或其任何附屬公司概無訂立與本集團之業務有關，而本公司董事於其中擁有直接或間接重大權益，且於本年度年結時或於年內任何時間仍然有效之重大合約。



購股權計劃

根據本公司於一九九五年十月九日採納為期十年之購股權計劃（「該計劃」），董事會可根據該計劃之條款，授出購股權予合資格僱員（包括本公司及其附屬公司之董事），以認購本公司普通股。

在未獲本公司股東之事先批准下，根據該計劃可授出之購股權所涉及之股份總數不得超逾本公司在任何時候已發行股份10%。而可授予任何個人之購股權所涉及之股份數目則不得超逾根據該計劃當時已發行及可發行之股份總數25%。

購股權承授人可於接納在該計劃下授出之購股權之日後不少於六個月之日起計兩年內，隨時全數或部份行使購股權。認購價不得少於下列較高者：股份面值及股份於緊接授出購股權日期前五個交易日在香港聯合交易所有限公司之平均收市價之80%。

於二零零二年一月一日，合共80,000,000股於一九九九年九月授予僱員之購股權仍未獲行使。此等購股權賦予其持有人權利，可於二零零零年三月二十九日至二零零二年三月二十八日止行使期內，按認購價每股0.20港元（可予調整）認購本公司每股面值0.10港元之股份。年內並無任何購股權獲行使。所有尚未行使之購股權已於二零零二年三月二十八日失效。於截至二零零二年十二月三十一日止年度，本公司並無授出任何新購股權。

為了符合香港聯合交易所有限公司證券上市規則（「上市規則」）第17章所載有關購股權計劃之經修訂規則，本公司將於應屆股東週年大會上提呈一項有關採納新購股權計劃之決議案。

董事會報告

董事於股本或債務證券之權益

於二零零二年十二月三十一日，按本公司根據證券(披露權益)條例(「披露權益條例」)第29條之規定存置之登記冊所示，董事及主要行政人員於本公司及其相聯法團(定義見披露權益條例)之股份中擁有之權益或根據上市公司董事進行證券交易之標準守則已知會本公司及聯交所之權益如下：

| 董事姓名 | 權益性質 | 每股面值0.10港元之普通股數目 |
|------|--------|------------------|
| 張文儀 | 公司(附註) | 449,669,995 |

附註：此等證券乃以Lucky Earn International Ltd.之名義登記及由其實益擁有。Lucky Earn International Ltd.乃於英屬處女群島註冊成立之公司，其全部已發行股本由張文儀先生實益擁有。

除上述者外，於二零零二年十二月三十一日，以下董事實益擁有本公司若干附屬公司之無投票權遞延股份：

| 附屬公司名稱 | 董事姓名 | 每股面值1港元之無投票權遞延股份數目 |
|----------|------|--------------------|
| 祥田貿易有限公司 | 張文儀 | 6,425,051 |
| | 陳賢民 | 3,013,917 |
| 成田發展有限公司 | 張文儀 | 3,400 |
| | 陳賢民 | 3,300 |

無投票權遞延股份無權收取有關公司之股息或接收該公司任何股東大會通告或出席股東大會並於會上投票。於有關公司清盤時亦無權參與任何分派。

除上文所披露者及本公司若干董事以信託方式代本集團持有附屬公司之若干代理人股份外，於二零零二年十二月三十一日，各董事或主要行政人員或彼等之任何聯繫人士(包括彼等之配偶或18歲以下之子女)概無擁有或獲授或行使可認購本公司或其任何相聯法團(定義見披露權益條例)之股份之權利。

除「購股權」一節所披露者外，於年內任何時間，本公司或其任何附屬公司概無訂立任何安排，致使董事可藉收購本公司或任何其他法人團體之股份或債券而獲益。

董事會報告

主要股東

按本公司根據披露權益條例第16(1)條所存置之主要股東登記冊所示，於二零零二年十二月三十一日，本公司已獲知會下列佔本公司已發行股本10%或以上之權益。此等權益為上文所披露有關董事及主要行政人員之權益以外之權益。

| 名稱 | 每股面值0.10港元之普通股數目 |
|--------------------------|------------------|
| Top Glory Assets Limited | 217,692,895 |

附註：於二零零二年十二月三十一日，陳怡勳先生及陳怡臻小姐（彼等分別為本公司董事總經理陳賢民先生之子女）各實益擁有Top Glory Assets Limited之50%權益。

管理合約

年內，本公司概無訂立或訂有任何涉及本公司整體或任何主要部份業務之管理及行政合約。

主要客戶及供應商

於本年度，本集團最大客戶及五大客戶分別佔本年度之銷售額14%及51%。

年內，本集團向五大供應商採購之貨品及服務少於採購額30%。

各董事、彼等之聯繫人士或據董事所知擁有本公司股本5%以上之本公司股東，概無擁有上述本集團主要客戶任何權益。

符合上市規則最佳應用守則之規則

本公司於整個年度一直遵行上市規則附錄14所載之最佳應用守則，惟本公司之獨立非執行董事並非按指定任期獲委任，並須按照本公司之公司細則之規定，在本公司之股東週年大會上輪值告退及膺選連任。

審核委員會

按照香港聯合交易所有限公司之規定，本公司已成立審核委員會，其由兩名獨立非執行董事組成。審核委員會向本公司董事會直接負責，專責審核及監督本集團之財務申報程序。

董事會報告

核數師

截至二零零二年十二月三十一日止年度之賬目已由羅兵咸永道會計師事務所審核。羅兵咸永道會計師事務所任滿告退，惟合符資格願意膺選續任。

截至二零零零年十二月三十一日及二零零一年十二月三十一日止年度之賬目乃由德勤•關黃陳方會計師行審核，而截至一九九九年十二月三十一日止年度之賬目則由德勤•關黃陳方會計師行及勞偉安會計師事務所共同審核。

代表董事會

主席

張文儀

香港，二零零三年四月十六日



核數師報告



羅兵咸永道會計師事務所

羅兵咸永道會計師事務所
香港中環
太子大廈二十二樓

核數師報告

致**Prime Success International Group Limited** (永恩國際集團有限公司) 全體股東

(於開曼群島註冊成立之有限公司)

本核數師已審核載於第20至第51頁之賬目，該等賬目乃按照香港普遍採納之會計原則編製。

董事及核數師之個別責任

編製真實兼公平之賬目乃 貴公司董事之責任。在編製該等真實兼公平之賬目時，董事必須採用適當之會計政策，並且貫徹應用該等會計政策。

本核數師之責任是根據審核之結果，對該等賬目作出獨立意見，並向股東報告。

意見之基礎

本核數師已按照香港會計師公會所頒佈之核數準則進行審核工作。審核範圍包括以抽查方式查核與賬目所載數額及披露事項有關之憑證，亦包括評審董事於編製賬目時所作出之重大估計及判斷，所採用之會計政策是否適合貴公司與 貴集團之具體情況，及有否貫徹應用並足夠披露該等會計政策。

本核數師在策劃和進行審核工作時，均以取得所有本核數師認為必需之資料及解釋為目標，以便獲得充分憑證，就該等賬目是否存在有重大錯誤陳述，作出合理之確定。在作出意見時，本核數師亦已評估該等賬目所載之資料在整體上是否足夠。本核數師相信我們之審核工作已為下列意見提供合理之基礎。

意見

本核數師認為，上述之賬目足以真實兼公平地顯示 貴公司與 貴集團於二零零二年十二月三十一日結算時之財務狀況，及 貴集團截至該日止年度之盈利及現金流量，並按照香港公司條例之披露規定妥為編製。

羅兵咸永道會計師事務所

香港執業會計師

香港，二零零三年四月十六日

綜合損益表

截至二零零二年十二月三十一日止年度

| | 附註 | 二零零二年 千港元 | 二零零一年 千港元 |
|-------------------|----|--------------|--------------|
| 營業額 | 2 | 1,180,669 | 1,088,527 |
| 其他收益 | 2 | 7,492 | 13,007 |
| 製成品及在製品之存貨量變動 | | 77,796 | 5,285 |
| 已用原材料及消耗品 | | (745,617) | (668,926) |
| 職工成本 | 9 | (231,072) | (242,871) |
| 折舊 | | (20,848) | (13,036) |
| 非上市投資之估值盈餘 | 15 | 13,000 | — |
| 投資證券之減值虧損 | 15 | — | (13,898) |
| 其他經營開支 | | (230,087) | (236,971) |
| 經營盈利／(虧損) | 3 | 51,333 | (68,883) |
| 財務成本 | 4 | (9,009) | (16,528) |
| 應佔聯營公司業績 | | 243 | 140 |
| 除稅前盈利／(虧損) | | 42,567 | (85,271) |
| 稅項 | 5 | (11,309) | (12,365) |
| 除稅後盈利／(虧損) | | 31,258 | (97,636) |
| 少數股東權益 | | (5,674) | (2,143) |
| 股東應佔盈利／(虧損) | 6 | 25,584 | (99,779) |
| 股息 | 7 | 29,968 | — |
| 每股盈利／(虧損) — 基本及攤薄 | 8 | 1.7港仙 | (6.7港仙) |

綜合資產負債表

二零零二年十二月三十一日

| | 附註 | 二零零二年 千港元 | 二零零一年 千港元 |
|-----------------|----|----------------|----------------|
| 非流動資產 | | | |
| 固定資產 | 11 | 128,898 | 120,976 |
| 於聯營公司之權益 | 14 | 2,326 | 2,258 |
| 投資證券 | 15 | 37,437 | 24,437 |
| 負商譽 | 16 | — | (1,850) |
| | | <u>168,661</u> | <u>145,821</u> |
| 流動資產 | | | |
| 存貨 | 17 | 278,090 | 183,539 |
| 貿易應收款項 | 18 | 132,140 | 166,692 |
| 其他應收款項及預付款項 | | 52,602 | 67,798 |
| 已抵押銀行存款 | | — | 7,800 |
| 銀行結餘及現金 | | 129,944 | 141,506 |
| | | <u>592,776</u> | <u>567,335</u> |
| 流動負債 | | | |
| 貿易應付款項 | 19 | 188,157 | 128,206 |
| 其他應付款項及應計費用 | | 52,398 | 64,016 |
| 應付聯營公司款項 | 20 | 656 | 807 |
| 應付接受投資公司款項 | 21 | 1,389 | 958 |
| 應付稅項 | | 6,032 | 2,691 |
| 銀行貸款及透支 | 22 | 150,580 | 173,441 |
| | | <u>399,212</u> | <u>370,119</u> |
| 流動資產淨值 | | <u>193,564</u> | <u>197,216</u> |
| 總資產減流動負債 | | <u>362,225</u> | <u>343,037</u> |
| 資金來源： | | | |
| 股本 | 23 | 149,839 | 149,839 |
| 儲備 | 24 | 187,744 | 176,165 |
| 股東資金 | | <u>337,583</u> | <u>326,004</u> |
| 少數股東權益 | | <u>24,642</u> | <u>17,033</u> |
| | | <u>362,225</u> | <u>343,037</u> |

張文儀
主席

陳賢民
董事總經理

資產負債表

二零零二年十二月三十一日

| | 附註 | 二零零二年 千港元 | 二零零一年 千港元 |
|-----------------|----|----------------|----------------|
| 非流動資產 | | | |
| 於附屬公司之投資 | 12 | <u>165,635</u> | <u>165,635</u> |
| 流動資產 | | | |
| 其他應收款項 | | 204 | 5 |
| 應收附屬公司款項 | 13 | 178,522 | 156,370 |
| 銀行結餘 | | 41 | 91 |
| | | <u>178,767</u> | <u>156,466</u> |
| 流動負債 | | | |
| 其他應付款項及應計費用 | | 1,969 | 2,766 |
| 應付附屬公司款項 | 13 | 9,807 | 9,807 |
| | | <u>11,776</u> | <u>12,573</u> |
| 流動資產淨值 | | <u>166,991</u> | <u>143,893</u> |
| 總資產減流動負債 | | <u>332,626</u> | <u>309,528</u> |
| 資金來源： | | | |
| 股本 | 23 | 149,839 | 149,839 |
| 儲備 | 24 | 182,787 | 159,689 |
| | | <u>332,626</u> | <u>309,528</u> |

張文儀
主席

陳賢民
董事總經理

綜合權益變動表

截至二零零二年十二月三十一日止年度

| | 附註 | 二零零二年 千港元 | 二零零一年 千港元 |
|-----------------------|----|-----------------|-----------------|
| 年初之權益總額 | | 326,004 | 412,414 |
| 換算海外附屬公司及聯營公司所產生之匯兌差額 | 24 | <u>(2,018)</u> | <u>13,369</u> |
| 未於綜合損益表中確認之淨(虧損)/收益 | | <u>(2,018)</u> | <u>13,369</u> |
| 股東應佔盈利/(虧損) | 24 | 25,584 | (99,779) |
| 股息 | 24 | <u>(11,987)</u> | <u>—</u> |
| | | <u>13,597</u> | <u>(99,779)</u> |
| 年終之權益總額 | | 337,583 | 326,004 |

綜合現金流量表

截至二零零二年十二月三十一日止年度

| | 附註 | 二零零二年 千港元 | 二零零一年 千港元 |
|------------------|-------|------------------|--------------|
| 經營活動 | | | |
| 營運所得現金 | 25(a) | 60,734 | 13,275 |
| 已付海外稅項 | | (7,881) | (12,496) |
| 已退還香港利得稅 | | — | 10 |
| 經營活動之現金流入淨額 | | 52,853 | 789 |
| 投資活動 | | | |
| 已收利息 | | 596 | 967 |
| 已收聯營公司股息 | | 84 | 240 |
| 購置固定資產 | | (30,223) | (9,031) |
| 收購附屬公司額外權益 | | — | (5,225) |
| 非上市投資之額外投資 | | — | (3,317) |
| 出售投資證券所得收益 | | — | 1,113 |
| 出售固定資產所得收益 | | 15 | 216 |
| 投資活動之現金流出淨額 | | (29,528) | (15,037) |
| 理財前之現金流入／(流出)淨額 | | 23,325 | (14,248) |
| 理財活動 | | | |
| 已付利息 | | (9,009) | (16,528) |
| 已付股息 | 25(b) | (11,987) | — |
| 已付少數股東股息 | 25(b) | (1,744) | (2,881) |
| 應付少數股東款項增加 | 25(b) | 4,099 | — |
| 償還銀行貸款 | 25(b) | (187,655) | (264,756) |
| 新籌措銀行貸款 | 25(b) | 164,699 | 229,845 |
| 已抵押銀行存款減少／(增加) | | 7,800 | (7,800) |
| 理財活動之現金流出淨額 | | (33,797) | (62,120) |
| 現金及現金等價物減少 | | (10,472) | (76,368) |
| 一月一日之現金及現金等價物 | | 141,497 | 228,333 |
| 匯率變動影響 | | (1,108) | (10,468) |
| 十二月三十一日之現金及現金等價物 | 25(c) | 129,917 | 141,497 |

賬目附註

1. 主要會計政策

在編製此等賬目時所採用之主要會計政策載列如下：

(a) 編製基準

賬目已按照香港普遍採納之會計原則，及香港會計師公會（「香港會計師公會」）頒佈之會計準則，並按歷史成本常規法（已就若干土地及樓宇、廠房與機器及投資證券之重估價值作出修訂）編製。

於本年度，本集團採納了下列由香港會計師公會頒佈之會計準則（「會計準則」），該等會計準則自二零零二年一月一日或以後開始之會計期間生效：

| | | |
|---------------|---|---------|
| 會計準則第1號（經修訂） | : | 財務報表之呈報 |
| 會計準則第11號（經修訂） | : | 外幣換算 |
| 會計準則第15號（經修訂） | : | 現金流量表 |
| 會計準則第34號（經修訂） | : | 僱員福利 |

本集團會計政策之變動及採納此等經修訂會計實務準則之影響載於下列會計政策內。

(b) 綜合賬目

綜合賬目載列Prime Success International Group Limited（永恩國際集團有限公司）（「本公司」）及其附屬公司（統稱「本集團」）截至十二月三十一日止之賬目。附屬公司為本公司可直接或間接控制其半數以上之投票權；或有權監管其財務及營運政策；可委任或罷免董事會過半數成員；或於董事會會議上投過半數票之實體。所有集團內公司間之重大交易及結餘於綜合賬目時對銷。

少數股東權益指外界股東應佔附屬公司經營業績及資產淨值之權益。

出售一間附屬公司所產生之收益或虧損指出售所得收益與本集團所佔該公司之資產淨值之差額，連同未從綜合損益表中扣除或確認之任何未經攤銷商譽或負商譽或已在儲備中記賬之商譽／負商譽及累計匯兌差額。

在本公司之資產負債表中，於附屬公司之投資按成本值減去減值虧損撥備入賬。本公司按已收及應收股息之基準，入賬附屬公司之業績。

1. 主要會計政策 (續)

(c) 聯營公司

聯營公司指除附屬公司以外，其股權乃長期持有，其管理決策受重大影響之公司。

綜合損益表包括年內本集團應佔聯營公司業績之部份，而綜合資產負債表則包括本集團應佔聯營公司資產淨值之部份。

當於聯營公司之投資之賬面值減至零時，便會終止使用權益會計法，但如本公司已就有關聯營公司而承擔負債或擔保責任則除外。

(d) 商譽／負商譽

商譽指於收購日收購成本超逾本集團所佔已收購附屬公司或聯營公司之資產淨值之公平價值之數。

於二零零一年一月一日或以後進行之收購所產生之商譽會入賬為無形資產，並於其估計可使用年期內以直線法攤銷。

於二零零一年一月一日之前進行之收購所產生之商譽於儲備中對銷。有關商譽所產生之任何減值入賬綜合損益表。

負商譽指本集團應佔所收購資產淨值之公平價值超逾其收購成本之數。

就二零零一年一月一日之後進行之收購而言，負商譽會列作同一資產負債類別（即商譽）。倘負商譽關乎本集團收購計劃之預期未來虧損及開支，並可可靠地計算（惟並未確認為收購日之可辨別負債），則有關負商譽於未來虧損及開支確認時在綜合損益表中確認。任何餘下負商譽（不超出已收購之非貨幣資產之公平價值）在該等可予攤銷非貨幣資產之加權平均可使用年期內在綜合損益表中確認。超出已收購非貨幣資產之公平價值之負商譽即時在綜合損益表中確認。

就二零零一年一月一日之前進行之收購而言，負商譽均於收購時直接撥入儲備內。

賬目附註

1. 主要會計政策 (續)

(e) 固定資產

固定資產按成本值或一九九五年估值減去其後之累計折舊及累計減值虧損列賬。

自一九九五年九月一日起，本集團並無就租賃土地及樓宇，以及廠房及機器再次進行重估。本集團採用會計準則第17號第80段，而該段豁免就有關資產作出定期重估。

租賃土地於租期內折舊，而其他固定資產則於其估計可使用年期內，以直線法按足以撇銷其成本值或估值減去累計減值虧損之折舊率計算折舊。所使用之主要年率如下：

| | |
|------------|-------------------|
| 樓宇 | 按租約年期或50年（以較短者為準） |
| 租賃物業裝修 | 按租約年期或3年（以較短者為準） |
| 廠房及機器 | 20% |
| 傢俬、固定裝置及設備 | 20% |
| 汽車 | 20% |

資產改良均資本化及按其估計可供本集團使用之年期內計算折舊。

於各個結算日，本集團會審閱內部或外來資料，以評估是否有任何跡象顯示固定資產出現減值。若出現任何此等跡象，則需估計有關資產之可收回金額及（倘適用）確認減值虧損，把資產減至其可收回金額。有關減值虧損在損益表中確認，除非有關資產乃按估值列賬，而有關減值虧損並無超逾同一資產之重估盈餘。在此情況下，其將被當作重估減幅處理。

出售固定資產之收益或虧損為出售所得款項淨額與有關資產之賬面值之差額，其於損益表確認。有關資產之任何應佔重估儲備餘額會轉撥至保留盈利，列作儲備變動。

(f) 經營租約

凡有關資產擁有權之絕大部份風險及回報由出租公司保留之租約均為經營租約。經營租約之付款減任何從出租公司收取得之獎勵金在租約期內以直線法在損益表中支銷。

賬目附註

1. 主要會計政策 (續)

(g) 投資證券

並非持作買賣用途之投資於綜合資產負債表之結算日，按公平價值列賬。公平價值指證券（其為上市或在流通市場上買賣活躍之證券）所報之市場價格。就非上市及買賣並不活躍之證券而言，公平價值由本集團按不同之方法及方式釐定（例如未來現金流量之估計折讓價值），以及根據各個結算日之現有市況為基準之假設釐定。個別投資之公平價值之變動會計入投資重估儲備或從中扣除，直至有關投資已出售或被董事斷定為已減值為止。

倘有證據顯示個別投資出現減值，則在重估儲備中入賬之累計虧損將會撥入綜合損益表。倘公平價值其後增加，將會計入綜合損益表，惟以先前已扣除之數額為限。

於出售時，累計收益或虧損指銷售所得款項淨額與有關證券之賬面值之差額，連同轉撥自投資重估儲備之任何盈餘／虧絀，會在綜合損益表中處理。

(h) 存貨

存貨包括原材料、在製品及製成品，按其成本值或可變現淨值（以較低者為準）入賬。成本值按加權平均基準計算，包括物料成本、直接工資及應佔生產之經常開支部份。可變現淨值按預期銷售所得款項減估計銷售費用之基準釐定。

(i) 應收款項

當應收款項被視為呆賬時即予以撥備。於結算日之應收款項在扣除上述撥備後入賬。

(j) 現金及現金等價物

現金及現金等價物按結算日之成本值入賬。就現金流量表而言，現金及現金等價物包括庫存現金、銀行活期存款、自投資日期起計三個月或以內到期之現金投資及銀行透支。

1. 主要會計政策 (續)

(k) 或然負債

或然負債乃指因過去事項而可能須承擔之責任，而其存在僅能以一項或數項本集團未能全面控制之未來事項之發生或不發生來證實。此外，其亦可以是因過去事項而產生之現有責任，惟由於不可能有需要付出經濟效益，或其數額未能可靠地計算故未予確認。

或然負債不會予以確認，惟將於賬目附註中披露。當付出經濟效益之可能性產生變數導致有需要付出經濟效益時，則會確認為撥備。

(l) 遞延稅項

遞延稅項按現行稅率計算，因稅務目的計算之溢利與列於賬目之溢利之時差就在可見將來應付或應收負債或資產作出撥備。

(m) 外幣換算

以外幣結算之交易按交易日之匯率換算。於結算日以外幣列賬之貨幣資產及負債按結算日之匯率換算，就此產生之匯兌差額於損益表內處理。

附屬公司及聯營公司以外幣列賬之資產負債表按結算日之匯率換算，而收益及虧損則按平均匯率換算。由此產生之匯兌差額列作儲備變動處理。在出售海外公司時，有關累計匯兌差額入賬綜合損益表，作為出售之部份收益或虧損。

(n) 收入確認

銷貨收入於擁有權之風險與回報轉移時確認，一般在貨品送往客戶及所有權轉移時發生。

經營租約租金收入於有關租約期內按直線基準確認。

承包收入於提供服務時確認。

利息收入依據未償還本金及適用利率按時間比例基準確認。

賬目附註

1. 主要會計政策 (續)

(n) 收入確認 (續)

股息收入於收取股息之權利確立後確認。

由政府提供之出口獎勵會有系統地確認入賬，使之與其擬補償之有關成本相配。

(o) 僱員福利

(i) 花紅計劃

當本集團因僱員所提供之服務而出現現有合法或推定債項，且能可靠地估計有關債項時，便會確認花紅之預期成本為負債。

預期花紅計劃之負債將於未來十二個月內支付，並以支付花紅時預期應付之金額計算。

(ii) 退休金責任

本集團參與一項定額供款退休金計劃，該計劃為香港所有合資格僱員而設。該計劃之資產與本集團之資產分開處理，由獨立管理基金持有。本集團向該計劃所作之供款於供款產生時支銷及／或可由在全數取得供款前已退出該計劃之僱員供款扣減。

此外，本集團亦參與由中華人民共和國（「中國」）不同城市之省政府管理之定額供款退休計劃。有關省政府須負責向各有關城市之退休僱員全數支付退休金之責任。本集團之唯一責任是支付該等計劃之未來所需供款。供款於產生時在損益表中扣除。

(p) 分類報告

按照本集團之內部財務報告，本集團已決定將業務分部資料作為主要報告形式呈列，而區域分類則作為次要報告形式。

就按區域分類之報告形式而言，銷售額乃按照客戶所在國家計算。總資產及資本開支乃按資產所在地計算。

未予分配成本指公司開支。分類資產主要包括固定資產、存貨、應收款項及營運現金及主要撇除無形資產、於聯營公司之權益及投資證券。資本開支包括添置固定資產。

賬目附註

2. 營業額、收入及分類資料

本集團之主要業務為製造及分銷鞋類產品。年內確認之收入如下：

| | 二零零二年 千港元 | 二零零一年 千港元 |
|----------------------|------------------|------------------|
| 營業額 | | |
| 銷售貨物 | <u>1,180,669</u> | <u>1,088,527</u> |
| 其他收入 | | |
| 來自非上市投資之收入 (附註15(a)) | 3,000 | 6,317 |
| 承包收入 | 2,714 | 4,108 |
| 政府出口獎勵 | 1,074 | 1,346 |
| 利息收入 | 596 | 967 |
| 總租金收入 | — | 153 |
| 其他 | 108 | 116 |
| | <u>7,492</u> | <u>13,007</u> |
| 收入總額 | <u>1,188,161</u> | <u>1,101,534</u> |
| 業務分類 | | |

由於本集團只有單一業務類別－製造及分銷鞋類產品，故此綜合數字實為此單一業務類別於本年度之分類資料。

賬目附註

2. 營業額、收入及分類資料 (續)

地域分類

在根據地域分類呈報資料時，分類營業額及分類業績乃以客戶之所在地為基準計算。分類資產及資本開支則按資產所在地為基準計算。

| | 二零零二年 | | 二零零一年 | |
|------------|------------------|---------------|------------------|-----------------|
| | 營業額 千港元 | 分類業績 千港元 | 營業額 千港元 | 分類業績 千港元 |
| 美利堅合眾國 | 650,164 | 21,400 | 634,124 | (54,224) |
| 中華人民共和國 | 494,700 | 9,287 | 411,761 | (7,645) |
| 其他 | 35,805 | 5,559 | 42,642 | 8,083 |
| | 1,180,669 | 36,246 | 1,088,527 | (53,786) |
| 出售投資證券所得收益 | | — | | 1,111 |
| 來自非上市投資之收入 | | 3,000 | | 6,317 |
| 利息收入 | | 596 | | 967 |
| 非上市投資估值盈餘 | | 13,000 | | — |
| 投資證券減值虧損 | | — | | (13,898) |
| 未分配成本 | | (1,509) | | (9,594) |
| 經營盈利／(虧損) | | 51,333 | | (68,883) |

| | 二零零二年 | | 二零零一年 | |
|----------|----------------|---------------|----------------|--------------|
| | 總資產 千港元 | 資本開支 千港元 | 總資產 千港元 | 資本開支 千港元 |
| 中華人民共和國 | 555,877 | 28,938 | 449,150 | 8,901 |
| 香港 | 115,371 | 100 | 155,220 | 80 |
| 其他地區 | 50,426 | 1,185 | 83,941 | 50 |
| | 721,674 | 30,223 | 688,311 | 9,031 |
| 於聯營公司之權益 | 2,326 | | 2,258 | |
| 投資證券 | 37,437 | | 24,437 | |
| 負商譽 | — | | (1,850) | |
| 總資產 | 761,437 | | 713,156 | |

賬目附註

3. 經營溢利／（虧損）

經營溢利／（虧損）已計入及扣除下列各項：

| | 二零零二年 千港元 | 二零零一年 千港元 |
|-----------|--------------|--------------|
| 計入 | | |
| 出售固定資產之收益 | — | 51 |
| 出售投資證券之收益 | — | 1,111 |
| 已確認負商譽 | 1,850 | 150 |
| 匯兌收益淨額 | 56 | — |
| 撥回呆壞賬撥備 | 3,050 | — |
| 撥回存貨減值 | 7,636 | — |
| 扣除 | | |
| 核數師酬金 | 1,289 | 1,226 |
| 出售固定資產虧損 | 189 | — |
| 匯兌虧損淨額 | — | 11,203 |
| 經營租約租金 | | |
| — 土地及樓宇 | 75,887 | 47,871 |
| — 廠房及機器 | 88 | 336 |
| 呆壞賬撥備 | — | 8,784 |
| 滯銷存貨撥備 | — | 4,820 |

4. 財務成本

| | 二零零二年 千港元 | 二零零一年 千港元 |
|-----------|--------------|--------------|
| 銀行貸款及透支利息 | 9,009 | 16,528 |

5. 稅項

由於本集團並無在香港取得任何應課稅盈利，故並無在賬目內作出香港利得稅撥備。香港以外地區所得盈利之稅項已根據年內估計應課稅盈利按本集團經營業務之國家之適用稅率計算。

本集團在中國營運之若干附屬公司可享有若干稅項豁免及寬減（包括免稅期及優惠企業所得稅率）。因此，此等附屬公司之中國企業所得稅已計及此等稅項豁免及寬減並作出準備。

賬目附註

5. 稅項 (續)

自綜合損益表扣除之稅項支出包括：

| | 二零零二年 千港元 | 二零零一年 千港元 |
|---------------|---------------|---------------|
| 稅項 | | |
| — 香港以外地區之稅項 | 10,643 | 6,948 |
| — 過往年度不足之撥備 | 600 | 5,380 |
| | <u>11,243</u> | <u>12,328</u> |
| 攤佔一間聯營公司之應佔稅項 | 66 | 37 |
| | <u>11,309</u> | <u>12,365</u> |

由於本集團將會長期持有其位於中國之物業及董事無意於可見未來出售該等物業，故並無於賬目內就一九九五年重估該等物業所產生之重估盈餘確認遞延稅項。

本集團於本年度並無任何重大未撥備遞延稅項。

6. 股東應佔盈利／(虧損)

在本公司賬目內處理之股東應佔盈利／(虧損)約為35,085,000港元(二零零一年：4,532,000港元)。

7. 股息

| | 二零零二年 千港元 | 二零零一年 千港元 |
|-------------------------------|---------------|--------------|
| 已付中期股息每股普通股0.8港仙(二零零一年：無) | 11,987 | — |
| 擬付末期股息每股普通股1.2港仙(二零零一年：無)(附註) | 17,981 | — |
| | <u>29,968</u> | <u>—</u> |

附註：於二零零三年四月十六日舉行之大會上，董事會宣派末期股息每股普通股1.2港仙。是項擬付股息並未於此等賬目內反映為應付股息，惟將反映為截至二零零三年十二月三十一日止年度之保留盈利之分配。

賬目附註

8. 每股盈利／（虧損）

每股盈利／（虧損）乃按本集團之股東應佔盈利約25,584,000港元（二零零一年：虧損99,779,000港元）及年內已發行普通股加權平均股數1,498,392,384股（二零零一年：1,498,392,384股）計算。

由於在截至二零零一年十二月三十一日止年度及於二零零二年一月一日至二零零二年三月二十八日止期間，購股權之價格高於本公司股份之平均市價，故不會對基本每股盈利構成攤薄影響。本公司授予僱員之所有購股權已於二零零二年三月二十八日失效。

9. 職工成本

職工成本（包括董事酬金）包括：

| | 二零零二年 千港元 | 二零零一年 千港元 |
|------------|----------------|----------------|
| 薪金、薪酬及花紅 | 225,787 | 231,576 |
| 終止聘用付款 | 442 | 7,773 |
| 退休福利成本（附註） | 4,843 | 3,522 |
| | 231,072 | 242,871 |

附註：本集團全體香港僱員均參與根據香港強制性公積金計劃條例，向強制性公積金管理局登記之強制性公積金計劃（「強積金計劃」）。強積金計劃之資產與本集團之資產分開處理，並由獨立信託人管理之基金持有。根據強制性公積金計劃之規則，僱主及僱員均須作出強制性供款，供款額為有關僱員收入之5%或1,000港元，以較低者為準。

本集團亦須向中國多個城市之省政府所管理之退休金計劃作出供款，供款額按中國僱員薪金之某一個百分比計算。省政府須負責向退休僱員支付全數退休金之責任。除了作出供款外，本集團在該等中國退休金計劃下，並無任何其他責任。

於二零零二年十二月三十一日，並無可供扣減未來應付供款之沒收供款。

於二零零二年十二月三十一日，合共約415,000港元（二零零一年：413,000港元）之應付供款已計入其他應付款項及應計費用。

賬目附註

10. 董事及高級管理人員之酬金

(a) 董事酬金

年內應支付予本公司董事之酬金總額如下：

| | 二零零二年 千港元 | 二零零一年 千港元 |
|----------|---------------|---------------|
| 袍金 | — | — |
| 基本薪金及花紅 | 13,814 | 15,389 |
| 與表現相關之獎金 | 884 | 68 |
| | <u>14,698</u> | <u>15,457</u> |

董事之酬金組別如下：

| 酬金組別 | 董事人數 | |
|-------------------------|----------|----------|
| | 二零零二年 | 二零零一年 |
| 0港元－1,000,000港元 | 2 | 7 |
| 3,500,001港元－4,000,000港元 | 1 | — |
| 4,000,001港元－4,500,000港元 | — | 1 |
| 5,500,001港元－6,000,000港元 | 2 | 2 |
| | <u>2</u> | <u>2</u> |

(b) 五位最高薪人士

於本年度，本集團五位最高薪人士包括三名（二零零一年：三名）執行董事，其酬金詳情載於上文附註(a)之分析內。年內應付予餘下兩名（二零零一年：兩名）最高薪人士之酬金如下：

| | 二零零二年 千港元 | 二零零一年 千港元 |
|----------|--------------|--------------|
| 基本薪金及花紅 | 3,276 | 3,872 |
| 與表現有關之獎金 | 546 | — |
| | <u>3,822</u> | <u>3,872</u> |

賬目附註

10. 董事及高級管理人員之酬金 (續)

(b) 五位最高薪人士 (續)

酬金組別如下：

| 酬金組別 | 人數 | |
|---------------------------|-------|-------|
| | 二零零二年 | 二零零一年 |
| 1,000,001港元 – 1,500,000港元 | – | 1 |
| 1,500,001港元 – 2,000,000港元 | 1 | – |
| 2,000,001港元 – 2,500,000港元 | 1 | 1 |

(c) 本集團並無向董事或五位最高薪人士支付任何酬金，作為鼓勵彼等加入本集團，或作為加入本集團時之獎勵或離職補償。年內，董事及五位最高薪人士均無放棄或同意放棄任何酬金。

11. 固定資產

| | 本集團 | | | | | |
|---------------|----------------|---------------|---------------|-------------------|---------------|----------------|
| | 租賃土地及樓宇 千港元 | 租賃物業裝修 千港元 | 廠房及機器 千港元 | 傢俬、固定裝置及設備 千港元 | 汽車 千港元 | 合計 千港元 |
| 成本值或估值 | | | | | | |
| 於二零零二年一月一日 | 124,320 | – | 89,346 | 27,935 | 11,614 | 253,215 |
| 匯兌調整 | (1,301) | – | (1,024) | (138) | (126) | (2,589) |
| 添置 | 3,332 | 18,246 | 4,578 | 1,841 | 2,226 | 30,223 |
| 出售 | – | – | (811) | (201) | (332) | (1,344) |
| 於二零零二年十二月三十一日 | 126,351 | 18,246 | 92,089 | 29,437 | 13,382 | 279,505 |
| 累計折舊 | | | | | | |
| 於二零零二年一月一日 | 28,921 | – | 77,169 | 17,205 | 8,944 | 132,239 |
| 匯兌調整 | (232) | – | (909) | (106) | (93) | (1,340) |
| 本年度折舊 | 472 | 9,741 | 6,989 | 2,322 | 1,324 | 20,848 |
| 出售 | – | – | (659) | (183) | (298) | (1,140) |
| 於二零零二年十二月三十一日 | 29,161 | 9,741 | 82,590 | 19,238 | 9,877 | 150,607 |
| 賬面淨值 | | | | | | |
| 於二零零二年十二月三十一日 | 97,190 | 8,505 | 9,499 | 10,199 | 3,505 | 128,898 |
| 於二零零一年十二月三十一日 | 95,399 | – | 12,177 | 10,730 | 2,670 | 120,976 |

賬目附註

11. 固定資產 (續)

上述資產之成本值或估值之分析如下：

| | 本集團 | | | | | 合計 千港元 |
|---------------|--------------------|-------------------|------------------|---------------------------|---------------|----------------|
| | 租賃土 地及樓宇 千港元 | 租賃 物業裝修 千港元 | 廠房 及機器 千港元 | 傢俬、 固定裝置 及設備 千港元 | 汽車 千港元 | |
| 成本值 | 106,851 | 18,246 | 49,504 | 29,437 | 13,382 | 217,420 |
| 一九九五年估值 (附註b) | 19,500 | — | 42,585 | — | — | 62,085 |
| 於二零零二年十二月三十一日 | 126,351 | 18,246 | 92,089 | 29,437 | 13,382 | 279,505 |
| 成本值 | 104,820 | — | 46,761 | 27,935 | 11,614 | 191,130 |
| 一九九五年估值 (附註b) | 19,500 | — | 42,585 | — | — | 62,085 |
| 於二零零一年十二月三十一日 | 124,320 | — | 89,346 | 27,935 | 11,614 | 253,215 |

附註：

- (a) 於二零零二年十二月三十一日及二零零一年十二月三十一日，本集團之所有租賃土地及樓宇權益均位於香港以外地區，並按10至50年之租約持有。
- (b) 有關租賃土地及樓宇及廠房及機器已於一九九五年八月三十一日由獨立特許測量師行卓德測計師行有限公司按公開市場價值重新估值。倘租賃土地及樓宇及廠房及機器按成本值減累計折舊列賬，則彼等之賬面值將分別約為11,878,000港元 (二零零一年：12,274,000港元) 及零港元 (二零零一年：零港元)。
- (c) 於二零零二年十二月三十一日，已作本集團短期銀行貸款抵押品之租賃土地及樓宇之賬面淨值約為40,763,000港元 (二零零一年：91,390,000港元)。

12. 於附屬公司之投資

| | 本公司 | |
|------------|----------------|--------------|
| | 二零零二年 千港元 | 二零零一年 千港元 |
| 非上市投資，按成本值 | 165,635 | 165,635 |

賬目附註

12. 於附屬公司之投資 (續)

下表載列於二零零二年十二月三十一日之主要附屬公司：

| 名稱 | 註冊成立地點 及法定實體類別 | 所持已發行股份 及註冊資本詳情 | 所持權益 % | 主要業務 及營運地點 |
|------------------------------------|-------------------|----------------------------------------------------------------------------------|-----------|-------------------------------|
| 福建省大昌紙業 有限公司 | 中國；合資企業 | 註冊資本 900,000美元 | 93.33 | 在中國製造鞋類元件 |
| 莆田市涵江大福 鞋業有限公司 | 中國；合資企業 | 註冊資本 3,180,000美元 | 90 | 在中國製造鞋類產品 |
| 莆田市涵江大盛 鞋業有限公司 | 中國；外資企業 | 註冊資本 4,285,700美元 | 100 | 在中國製造鞋類元件 |
| 莆田市涵江大興 鞋材有限公司 | 中國；外資企業 | 註冊資本 1,199,925美元 | 100 | 在中國製造鞋類產品 |
| 永盟集團有限公司 | 香港；有限公司 | 10,000股 每股面值1港元 之普通股 | 51 | 中國鞋類及服飾 零售權持有人 |
| 祥田貿易有限公司 | 香港；有限公司 | 100股 每股面值1港元 之普通股； 13,055,667股 每股面值1港元 之無投票權 遞延股 (見下文附註(b)) | 100 | 在香港從事鞋類 產品出口貿易、 投資及商標持有 |
| Jacaranda International Limited | 英屬處女群島； 有限公司 | 2股每股面值 1美元之普通股 | 100 | 在香港從事鞋類 產品出口貿易 |

賬目附註

12. 於附屬公司之投資 (續)

| 名稱 | 註冊成立地點 及法定實體類別 | 所持已發行股份 及註冊資本詳情 | 所持權益 % | 主要業務 及營運地點 |
|--------------------------------|-------------------|----------------------------------|-----------|---------------------------|
| Prime Success (BVI) Limited | 英屬處女群島； 有限公司 | 5,000,000股 每股面值0.01美元 之普通股 | 100 | 在香港從事投資控股 |
| 莆田市涵江鞋業 有限公司 | 中國；合資企業 | 註冊資本 6,000,000美元 | 75 | 在中國製造鞋類產品 |
| 上海光偉實業 有限公司 | 中國；合資企業 | 註冊資本 3,600,000美元 | 84.45 | 在中國製造鞋類產品 |
| 永恩投資(集團) 有限公司 | 中國；外資企業 | 註冊資本 12,000,000美元 | 100 | 在中國分銷及 零售鞋類產品 及投資控股 |
| 永恩實業(上海) 有限公司 | 中國；外資企業 | 註冊資本 5,000,000美元 | 100 | 在中國製造鞋類產品 |
| 永信聯有限公司 | 香港；有限公司 | 10,000股 每股面值1港元 之普通股 | 100 | 在香港從事投資控股 |



賬目附註

12. 於附屬公司之投資 (續)

附註：

- (a) 除本公司直接持有Prime Success (BVI) Limited之權益外，上文所列之所有其他附屬公司之權益均由本公司間接持有。
- (b) 無投票權遞延股份無權收取有關公司之股息或接收該公司任何股東大會通告或出席股東大會並於會上投票。於有關公司清盤時亦無權參與任何分派。
- (c) 各附屬公司於年終或年內任何時間概無任何未償還債務證券。

13. 應收／應付附屬公司款項－本公司

應收／應付附屬公司款項乃無抵押、免息，並須於要求時償還。

14. 於聯營公司之權益

| | 本集團 | |
|------------|--------------|--------------|
| | 二零零二年 千港元 | 二零零一年 千港元 |
| 應佔資產淨值 | 2,326 | 2,258 |
| 非上市投資，按成本值 | 2,340 | 2,340 |

於二零零二年十二月三十一日，聯營公司之詳情如下：

| 名稱 | 成立地點 | 註冊資本 詳情 | 間接持有 之權益 % | 主要業務 |
|---------------|------|-----------------------|------------------|-----------|
| 莆田市涵江大永鞋業有限公司 | 中國 | 註冊資本人民幣 5,457,000元 | 30 | 在中國製造鞋類物料 |

賬目附註

15. 投資證券

| | 本集團 | |
|--------------------|---------------|---------------|
| | 二零零二年 千港元 | 二零零一年 千港元 |
| 非上市投資(附註(a))，按公平價值 | 37,437 | 24,437 |
| 上市證券(附註(b))，按公平價值 | — | — |
| | <u>37,437</u> | <u>24,437</u> |

附註：

- (a) 非上市投資主要包括於莆田市涵江金星鞋業有限公司(「金星」)之投資，本集團持有金星之註冊資本30%權益。金星為一間於中國成立之中外合資企業，經營年期由一九九一年十一月起計，為期70年。金星之業務為製造及分銷鞋類產品。

由於董事認為本集團不能對金星之財務及營運決策行使重大影響力，故董事不會視金星為本集團之聯營公司。

於二零零二年十二月三十一日，於金星之投資之賬面值為37,000,000港元(二零零一年：24,000,000港元)。於二零零二年十二月三十一日，於金星之投資之公平價值已由獨立專業估值師卓德測計師行有限公司估算。估值盈餘13,000,000港元已計入綜合損益表內，以抵銷先前扣除之數。

於一九九九年，本集團與金星其中一名合營夥伴之聯營公司(「擔保人」)訂立協議，得到擔保人承諾於截至二零零二年十二月三十一日止四個年度各年支付款項，故本集團同意放棄於金星同期之所佔盈利權利。根據該協議，於截至二零零二年十二月三十一日止年度，本集團從擔保人所得之應收款項約為3,000,000港元(二零零一年：6,317,000港元)，並已在綜合損益表中確認。

於年結日後，本集團與擔保人延展上述協議之期限，擔保人承諾於截至二零零五年十二月三十一日止三個年度各年支付最低金額3,000,000港元，而本集團亦同意放棄於金星同期之所佔盈利權利。

- (b) 於二零零二年十二月三十一日，本集團持有尚鋒興業股份有限公司(「尚鋒」)約14.4%權益。尚鋒之業務為製造及買賣皮革材料。

於二零零一年十一月三十日，尚鋒在台灣證券交易所除牌，並於同日獲授權在場外交易市場進行交易。由於尚鋒股份之交投並不活躍且成交量低，董事認為於尚鋒之投資於二零零一年十二月三十一日之公平價值無足輕重。因此，於截至二零零一年十二月三十一日止年度，有關證券之賬面值減值至零，而入賬投資重估儲備之虧損約10,581,000港元已於該年度撥入綜合損益賬作為減值虧損。董事認為，於二零零二年十二月三十一日，於尚鋒之投資之公平價值並無重大變動。

於尚鋒之投資已抵押予銀行，作為本集團短期銀行貸款之抵押品(附註22)。

賬目附註

16. 負商譽

| | 本集團 | |
|------------------------------|--------------|----------------|
| | 二零零二年 千港元 | 二零零一年 千港元 |
| 年初 | (1,850) | — |
| 收購附屬公司額外權益時產生 在綜合損益表確認之金額 | — | (2,000) |
| | <u>1,850</u> | <u>150</u> |
| 年終 | <u>—</u> | <u>(1,850)</u> |

有關負商譽在本集團於二零零一年四月七日收購莆田市涵江大盛鞋業有限公司28%額外股權時產生。去年，負商譽按直線法分10年計入綜合損益表。年內，董事決定負商譽賬面總值1,850,000港元應在綜合損益表中確認為收入，以反映與上述收購有關之預期虧損及開支變動的最新估計。

17. 存貨

| | 本集團 | |
|-----|----------------|----------------|
| | 二零零二年 千港元 | 二零零一年 千港元 |
| 原材料 | 50,051 | 33,296 |
| 在製品 | 22,202 | 20,842 |
| 製成品 | 205,837 | 129,401 |
| | <u>278,090</u> | <u>183,539</u> |

於二零零二年十二月三十一日，按可變現淨值列賬之存貨賬面值約為11,750,000港元（二零零一年：24,514,000港元）。

賬目附註

18. 貿易應收款項

按發票日期統計之貿易應收款項賬齡分析如下：

| | 本集團 | |
|----------|----------------|----------------|
| | 二零零二年 千港元 | 二零零一年 千港元 |
| 即期 | 55,193 | 57,760 |
| 31至60日 | 31,147 | 34,720 |
| 61至90日 | 18,892 | 13,487 |
| 91至120日 | 8,802 | 23,631 |
| 121至180日 | 5,186 | 20,449 |
| 181至360日 | 12,040 | 10,286 |
| 360日以上 | 880 | 6,359 |
| | <u>132,140</u> | <u>166,692</u> |

本集團一般給予購貨客戶平均30至60日信貸期，惟主要及長期客戶之信貸期則由本集團與客戶雙方協定。

19. 貿易應付款項

按發票日期統計之貿易應付款項賬齡分析如下：

| | 本集團 | |
|----------|----------------|----------------|
| | 二零零二年 千港元 | 二零零一年 千港元 |
| 即期 | 115,907 | 59,406 |
| 31至60日 | 41,846 | 42,281 |
| 61至90日 | 15,444 | 7,382 |
| 91至120日 | 7,896 | 3,567 |
| 121至180日 | 1,915 | 9,248 |
| 181至360日 | 4,569 | 2,021 |
| 360日以上 | 580 | 4,301 |
| | <u>188,157</u> | <u>128,206</u> |

20. 應付聯營公司款項

應付聯營公司款項為無抵押、免息，並須應要求償還。

賬目附註

21. 應付接受投資公司款項

應付接受投資公司(尚鋒)之款項為無抵押、免息,並須按雙方議同之貿易條款償還。

22. 銀行貸款及透支

| | 本集團 | |
|---------------|----------------|----------------|
| | 二零零二年 千港元 | 二零零一年 千港元 |
| 銀行貸款及透支 | | |
| — 有抵押 (附註(b)) | 73,683 | 91,159 |
| — 無抵押 | 76,897 | 82,282 |
| | <u>150,580</u> | <u>173,441</u> |

附註:

- (a) 於二零零一年及二零零二年十二月三十一日,本集團之銀行貸款須於一年內償還。
- (b) 於二零零二年十二月三十一日,本集團之短期銀行貸款約70,593,000港元(二零零一年:86,434,000港元)由本集團下列資產作抵押:
- (i) 賬面淨值約為40,763,000港元(二零零一年:91,390,000港元)之若干租賃土地及樓宇;及
- (ii) 賬面淨值為零(二零零一年:零)之尚鋒上市投資證券。
- (c) 於二零零二年十二月三十一日,可退回出口增值稅款約4,418,000港元(二零零一年:無)已作為本集團短期銀行貸款約3,090,000港元之抵押。於二零零一年十二月三十一日,銀行存款7,800,000港元已作為本集團短期銀行貸款約4,725,000港元之抵押。

23. 股本

| | 本公司 | |
|-------------------------------|------------------|------------------|
| | 二零零二年 千港元 | 二零零一年 千港元 |
| 法定股本: | | |
| 10,000,000,000股每股面值0.10港元之普通股 | <u>1,000,000</u> | <u>1,000,000</u> |
| 已發行及繳足股本: | | |
| 1,498,392,384股每股面值0.10港元之普通股 | <u>149,839</u> | <u>149,839</u> |

根據本公司於一九九五年十月九日採納為期十年之購股權計劃(「該計劃」),董事會可根據該計劃之條款,授出購股權予合資格僱員(包括本公司及其附屬公司之董事),以認購本公司普通股。

賬目附註

23. 股本 (續)

年內尚未行使購股權數目之變動詳情如下：

| | 購股權數目 | |
|-----|--------------|------------|
| | 二零零二年 | 二零零一年 |
| 年初 | 80,000,000 | 80,000,000 |
| 已失效 | (80,000,000) | — |
| 年終 | — | 80,000,000 |

於二零零二年一月一日，合共80,000,000股於一九九九年九月授予僱員之購股權仍未獲行使。此等購股權賦予其持有人權利，可於二零零零年三月二十九日至二零零二年三月二十八日止行使期內，按認購價每股0.20港元（可予調整）認購本公司每股面值0.10港元之股份。期內並無任何購股權獲行使。所有尚未行使之購股權已於二零零二年三月二十八日失效。於截至二零零二年十二月三十一日止年度，本公司並無授出任何新購股權。

24. 儲備

| | 本集團 | | | | | | | | | |
|-------------------|-------------|------------------------------|-------------------|-------------------|-------------|-----------|------------------------|------------------------|-------------|-----------|
| | 股份溢價 千港元 | 股本 贖回儲備 千港元 (附註(a)) | 物業 重估儲備 千港元 | 投資 重估儲備 千港元 | 匯兌差額 千港元 | 商譽 千港元 | 合併儲備 千港元 (附註(b)) | 其他儲備 千港元 (附註(c)) | 保留盈利 千港元 | 合計 千港元 |
| 於二零零一年一月一日 | 2,315 | 2,882 | 1,184 | — | (20,945) | (36,782) | 322 | 7,318 | 306,281 | 262,575 |
| 匯兌差額 | — | — | — | — | 13,443 | — | — | — | — | 13,443 |
| 轉撥 | — | — | — | — | — | — | — | 1,004 | (1,004) | — |
| 分佔聯營公司儲備 | — | — | — | — | (74) | — | — | 6 | (6) | (74) |
| 本年度盈利 | — | — | — | — | — | — | — | — | (99,779) | (99,779) |
| 重估虧蝕 | — | — | — | (13,898) | — | — | — | — | — | (13,898) |
| 轉撥至綜合損益表 之減值虧損 | — | — | — | 13,898 | — | — | — | — | — | 13,898 |
| 於二零零一年 十二月三十一日 | 2,315 | 2,882 | 1,184 | — | (7,576) | (36,782) | 322 | 8,328 | 205,492 | 176,165 |
| 本公司及附屬公司 | 2,315 | 2,882 | 1,184 | — | (6,729) | (36,782) | 322 | 7,917 | 205,138 | 176,247 |
| 聯營公司 | — | — | — | — | (847) | — | — | 411 | 354 | (82) |
| | 2,315 | 2,882 | 1,184 | — | (7,576) | (36,782) | 322 | 8,328 | 205,492 | 176,165 |

賬目附註

24. 儲備 (續)

| | 本集團 | | | | | | | | | |
|---------------------------|--------------|------------------------------|-------------------|-------------------|----------------|-----------------|------------------------|------------------------|----------------|----------------|
| | 股份溢價 千港元 | 股本 贖回儲備 千港元 (附註(a)) | 物業 重估儲備 千港元 | 投資 重估儲備 千港元 | 匯兌差額 千港元 | 商譽 千港元 | 合併儲備 千港元 (附註(b)) | 其他儲備 千港元 (附註(c)) | 保留盈利 千港元 | 合計 千港元 |
| 於二零零二年一月一日 | 2,315 | 2,882 | 1,184 | — | (7,576) | (36,782) | 322 | 8,328 | 205,492 | 176,165 |
| 匯兌差額 | — | — | — | — | (1,993) | — | — | — | — | (1,993) |
| 轉撥 | — | — | — | — | — | — | — | 730 | (730) | — |
| 分佔聯營公司儲備 | — | — | — | — | (25) | — | — | 2 | (2) | (25) |
| 本年度盈利 | — | — | — | — | — | — | — | — | 25,584 | 25,584 |
| 已付二零零二年中期股息 | — | — | — | — | — | — | — | — | (11,987) | (11,987) |
| 於二零零二年 十二月三十一日 | 2,315 | 2,882 | 1,184 | — | (9,594) | (36,782) | 322 | 9,060 | 218,357 | 187,744 |
| 代表： | | | | | | | | | | |
| 儲備 | 2,315 | 2,882 | 1,184 | — | (9,594) | (36,782) | 322 | 9,060 | 200,376 | 169,763 |
| 擬付二零零二年末期股息 | — | — | — | — | — | — | — | — | 17,981 | 17,981 |
| 於二零零二年 十二月三十一日 | 2,315 | 2,882 | 1,184 | — | (9,594) | (36,782) | 322 | 9,060 | 218,357 | 187,744 |
| 本公司及附屬公司 | 2,315 | 2,882 | 1,184 | — | (8,722) | (36,782) | 322 | 8,647 | 218,005 | 187,851 |
| 聯營公司 | — | — | — | — | (872) | — | — | 413 | 352 | (107) |
| | 2,315 | 2,882 | 1,184 | — | (9,594) | (36,782) | 322 | 9,060 | 218,357 | 187,744 |

| | 本公司 | | | | |
|-----------------------------|--------------|------------------------------|------------------------|------------------------|----------------|
| | 股份溢價 千港元 | 股本 贖回儲備 千港元 (附註(a)) | 繳入盈餘 千港元 (附註(d)) | (累計虧損) ／保留盈利 千港元 | 合計 千港元 |
| 於二零零一年一月一日 | 2,315 | 2,882 | 152,891 | (2,931) | 155,157 |
| 本年度盈利 | — | — | — | 4,532 | 4,532 |
| 於二零零一年十二月三十一日 及二零零二年一月一日 | 2,315 | 2,882 | 152,891 | 1,601 | 159,689 |
| 本年度盈利 | — | — | — | 35,085 | 35,085 |
| 已付二零零二年中期股息 | — | — | — | (11,987) | (11,987) |
| 於二零零二年十二月三十一日 | 2,315 | 2,882 | 152,891 | 24,699 | 182,787 |
| 代表： | | | | | |
| 儲備 | 2,315 | 2,882 | 152,891 | 6,718 | 164,806 |
| 擬付二零零二年末期股息 | — | — | — | 17,981 | 17,981 |
| 於二零零二年十二月三十一日 | 2,315 | 2,882 | 152,891 | 24,699 | 182,787 |

賬目附註

24. 儲備 (續)

附註：

(a) 股本贖回儲備

股本贖回儲備指本公司於一九九九年購回股份之面值。

(b) 合併儲備

合併儲備指於附屬公司被本公司收購當日之股本面值總額與本公司發行作為根據一九九五年公司重組進行收購代價之股本面值間之差額。

(c) 其他儲備

其他儲備包括數額為約4,477,000港元(二零零一年:3,888,000港元)之一般儲備基金及數額約為4,583,000港元(二零零一年:4,440,000港元)之企業拓展基金。彼等為中國法例規定本集團之中國附屬公司及聯營公司須設立之法定儲備金。一般儲備基金僅可用於填補已產生之虧損、增加註冊股本或用於僱員福利用途。企業拓展基金僅可用於增加註冊股本。

(d) 繳入盈餘

本公司之繳入盈餘指本公司根據一九九五年公司重組收購附屬公司之資產淨值總額與本公司因收購而發行之股份面值間之差額。

(e) 可供分派儲備

本公司可供分派予股東之儲備包括股份溢價、繳入盈餘及保留盈利。根據開曼群島公司法(經修訂)，本公司之股份溢價可用作向股東支付分派或股息，惟須受公司組織章程大綱及公司細則所規限，而緊隨作出分派或股息後，本公司必須能於日常業務過程中，待債項到期時償還。根據本公司之組織章程細則，股息須以本公司之盈利或其他儲備(包括股份溢價賬)支付。

25. 綜合現金流量表

(a) 經營盈利／(虧損)與經營活動現金流入淨額之調節

| | 二零零二年 千港元 | 二零零一年 千港元 |
|-----------------------|--------------|--------------|
| 經營盈利／(虧損) | 51,333 | (68,883) |
| 利息收入 | (596) | (967) |
| 折舊 | 20,848 | 13,036 |
| 出售投資證券之收益 | — | (1,111) |
| 出售固定資產之虧損／(收益) | 189 | (51) |
| 非上市投資估值盈餘 | (13,000) | — |
| 投資證券減值虧損 | — | 13,898 |
| 已確認負商譽 | (1,850) | (150) |
| | <hr/> | <hr/> |
| 未計營運資金變動前之經營盈利／(虧損) | 56,924 | (44,228) |
| 存貨(增加)／減少 | (94,551) | 2,887 |
| 貿易應收款項、其他應收款項及預付款項之減少 | 49,748 | 41,825 |
| 貿易應付款項、其他應付款項及應計費用之增加 | 48,333 | 15,099 |
| 應付聯營公司款項減少 | (151) | (533) |
| 應付接受投資公司款項增加／(減少) | 431 | (1,775) |
| | <hr/> | <hr/> |
| 經營活動所得現金流入淨額 | 60,734 | 13,275 |

賬目附註

25. 綜合現金流量表 (續)

(b) 年內融資變動分析

| | 銀行貸款 | | 應付股息 | | 少數股東權益 | |
|-------------------|------------------|--------------|-----------------|--------------|----------------|--------------|
| | 二零零二年 千港元 | 二零零一年 千港元 | 二零零二年 千港元 | 二零零一年 千港元 | 二零零二年 千港元 | 二零零一年 千港元 |
| 於一月一日 | 173,432 | 210,611 | — | — | 17,033 | 24,628 |
| 匯兌差額 | 77 | (2,268) | — | — | — | — |
| 收購附屬公司額外權益 | — | — | — | — | — | (7,225) |
| 已宣派股息 | — | — | 11,987 | — | — | — |
| 已付股息 | — | — | (11,987) | — | — | — |
| 已付少數股東股息 | — | — | — | — | (1,744) | (2,881) |
| 少數股東應佔溢利 及匯兌儲備 | — | — | — | — | 5,254 | 2,511 |
| 應付少數股東款項增加 | — | — | — | — | 4,099 | — |
| 新籌措銀行貸款 | 164,699 | 229,845 | — | — | — | — |
| 償還銀行貸款 | (187,655) | (264,756) | — | — | — | — |
| 於十二月三十一日 | 150,553 | 173,432 | — | — | 24,642 | 17,033 |

(c) 現金及現金等價物

| | 二零零二年 千港元 | 二零零一年 千港元 |
|--------------|----------------|--------------|
| 現金及現金等價物結餘分析 | | |
| 銀行結餘及現金 | 129,944 | 141,506 |
| 銀行透支 | (27) | (9) |
| | 129,917 | 141,497 |

賬目附註

26. 或然負債

於二零零二年十二月三十一日及二零零一年十二月三十一日，本集團並無任何重大或然負債。

於二零零二年十二月三十一日，本公司就若干附屬公司獲授之銀行融資合共約30,800,000港元（二零零一年：75,875,000港元）而向銀行作出擔保。於二零零二年十二月三十一日，由本公司作擔保之上述融資之已動用金額亦為本公司之財務承擔，其約為11,556,000港元（二零零一年：21,591,000港元）。

27. 承擔

(a) 固定資產之資本承擔

| | 本集團 | |
|---------|--------------|--------------|
| | 二零零二年 千港元 | 二零零一年 千港元 |
| 已訂約但未撥備 | — | 1,817 |

(b) 經營租約承擔

於二零零二年十二月三十一日，本集團在不可撤銷經營租約下之未來最低付款總額如下：

| | 二零零二年 | | 二零零一年 | |
|---------|----------------|--------------|--------------|--------------|
| | 土地及樓宇 千港元 | 廠房及機器 千港元 | 土地及樓宇 千港元 | 廠房及機器 千港元 |
| 一年內 | 64,556 | — | 53,047 | 32 |
| 一年後但五年內 | 77,847 | — | 62,029 | — |
| 五年後 | 8,841 | — | 12,682 | — |
| | 151,244 | — | 127,758 | 32 |

於二零零二年十二月三十一日，本公司並無任何承擔（二零零一年：無）。

賬目附註

28. 關連人士交易

除了本賬目其他部份所披露者外，在本集團日常業務過程中進行之重大關連人士交易如下：

| | 附註 | 二零零二年 千港元 | 二零零一年 千港元 |
|-----------|-----|--------------|--------------|
| 向聯營公司採購 | (a) | 2,968 | 4,103 |
| 向接受投資公司採購 | (b) | <u>7,508</u> | <u>7,375</u> |

附註：

- (a) 向聯營公司莆田市涵江大永鞋業有限公司購貨之交易乃按雙方釐定及議同之條款進行。
- (b) 向接受投資公司尚鋒購貨之交易乃按雙方釐定及議同之條款進行。本公司董事，張文儀先生及陳賢民先生為尚鋒之董事。

29. 比較數字

由於採納了會計準則第15號(經修訂)，故截至二零零一年十二月三十一日止年度之綜合現金流量表之若干比較數字已重新分類，以符合本年度之呈報方式。

截至二零零一年十二月三十一日止年度之綜合損益表之若干比較數字已重新分類，以符合本年度之呈報方式。

30. 批准賬目

賬目已於二零零三年四月十六日獲董事會批准。

五年財務概要

| | 截至十二月三十一日 | | | | |
|-----------------|------------------|--------------|--------------|--------------|--------------|
| | 二零零二年 千港元 | 二零零一年 千港元 | 二零零零年 千港元 | 一九九九年 千港元 | 一九九八年 千港元 |
| 業績 | | | | | |
| 營業額 | 1,180,669 | 1,088,527 | 1,013,816 | 1,017,322 | 1,008,415 |
| 股東應佔盈利／(虧損) | 25,584 | (99,779) | (51,151) | 33,885 | 10,918 |
| 於十二月三十一日 | | | | | |
| | 二零零二年 千港元 | 二零零一年 千港元 | 二零零零年 千港元 | 一九九九年 千港元 | 一九九八年 千港元 |
| 資產及負債 | | | | | |
| 總資產 | 761,437 | 713,156 | 835,059 | 809,016 | 944,330 |
| 總負債 | (399,212) | (370,119) | (398,017) | (335,137) | (451,236) |
| 少數股東權益 | (24,642) | (17,033) | (24,628) | (23,774) | (29,740) |
| | 337,583 | 326,004 | 412,414 | 450,105 | 463,354 |

附註：一九九八年之財務概要已作重列，以反映採納香港會計師公會頒佈之會計準則第9號（經修訂）「結算日後事項」之會計政策變動。為了符合會計準則第9號（經修訂）之規定，本集團不再確認於結算日後擬付或已宣派之股息為結算日之負債。先前已入賬為負債之擬付股息經已撥回。